

# BRENDAN & LE LIVRE DE KELLS

*The Secret of Kells*, Tomm Moore & Nora Twomey, 2009

## I. LES INVASIONS VIKINGS



Rends-toi sur le lien suivant pour répondre aux questions ci-dessous :

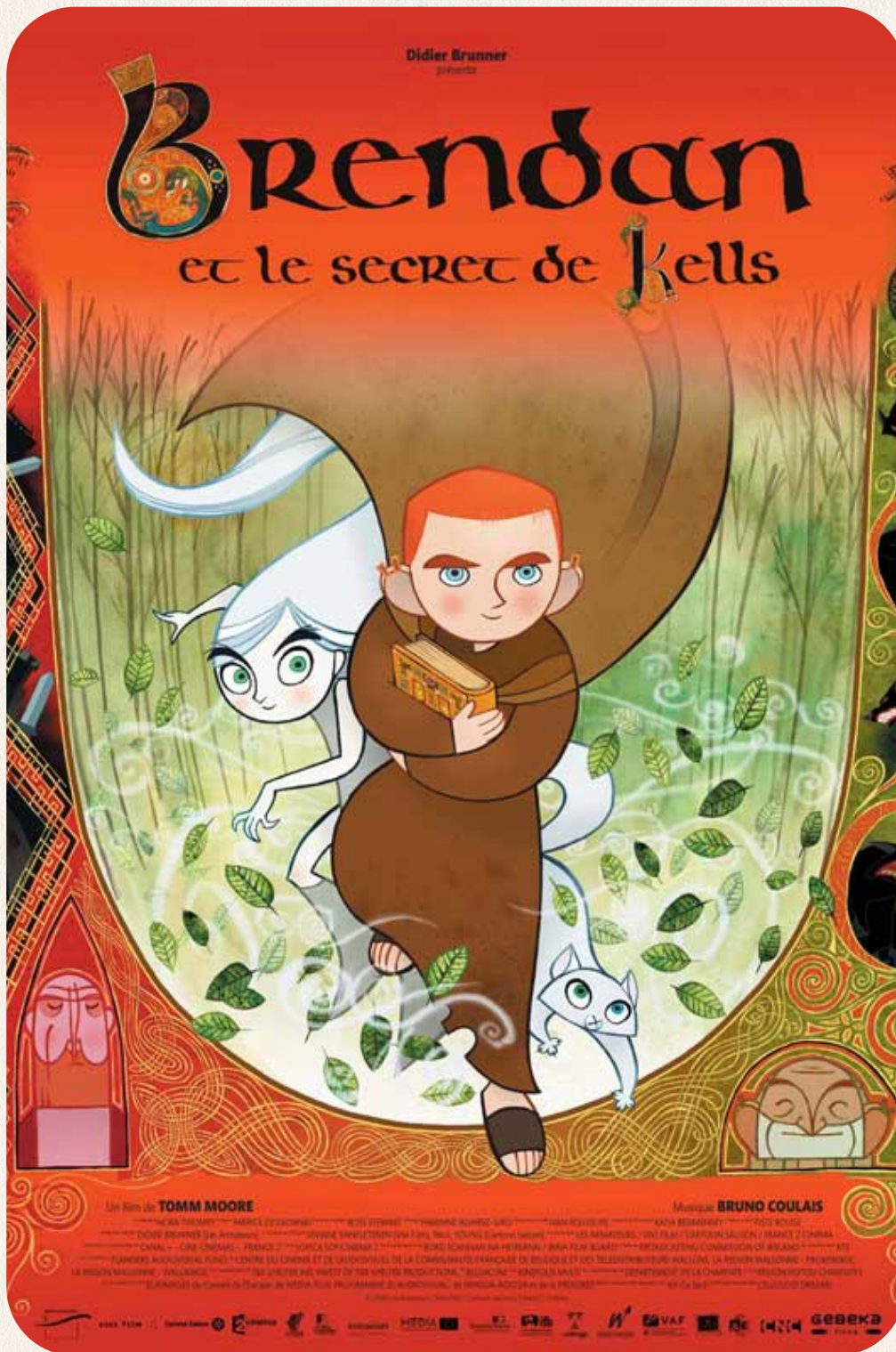
<https://www.histoire-du-monde.fr/moyen-age/europe/les-raids-vikings/>

- Colorie en bleu les pays dont les vikings sont originaires.
- Colorie en rouge les pays qu'ils ont envahis vers 830-900.
- Retracer le parcours en Drakkar des vikings, afin d'effectuer des raids en Europe.
- Qui sont les deux dieux principaux pour les vikings ? À quels dieux de la mythologie greco-romains ressemblent-ils ?
- Que signifie probablement le terme "viking" ? Trouves-tu ce nom approprié ? Justifie ta réponse.





## II. L’AFFICHE DU FILM



1. Où se trouve Brendan sur l'affiche ? Pourquoi ?
2. Quelle posture adopte-t-il ?
3. Qui sont les deux personnages qui l'entourent dans le cercle ? De quelle couleur sont-ils ? S'agit-il d'alliés ou d'ennemis ? Justifie ta réponse.
4. Quel autre élément important se trouve dans le cercle ? Pourquoi ?
5. Qui sont les personnages des deux côtés de l'affiche ? À ton avis, s'agit-il d'alliés ou d'ennemis ? Justifie ta réponse.
6. À quelle époque se situe l'histoire ? Quels sont les différents éléments qui te l'indiquent ?



### III. LA FORÊT

1. Les événements qui ont lieu dans la forêt sont-ils réels ou imaginaires ?
2. Connais-tu d'autres histoires qui se déroulent dans une forêt ? Dans ces récits, la forêt est-elle un lieu de danger ou un lieu à protéger ?
3. Pourquoi peut-on dire que la forêt va permettre à Brendan de grandir ?



## LA FORÊT

Forêt silencieuse, aimable solitude,  
Que j'aime à parcourir votre ombrage ignoré !  
Dans vos sombres détours, en rêvant égaré,  
J'éprouve un sentiment libre d'inquiétude !  
Prestiges de mon coeur ! Je crois voir s'exhaler  
Des arbres, des gazons une douce tristesse :  
Cette onde que j'entends murmure avec mollesse,  
Et dans le fond des bois semble encor m'appeler.  
Oh ! que ne puis-je, heureux, passer ma vie entière  
Ici, loin des humains !... Au bruit de ces ruisseaux,  
Sur un tapis de fleurs, sur l'herbe printanière,  
Qu'ignoré je sommeille à l'ombre des ormeaux !  
Tout parle, tout me plaît sous ces voûtes tranquilles ;  
Ces genêts, ornements d'un sauvage réduit,  
Ce chèvrefeuille atteint d'un vent léger qui fuit,  
Balancent tour à tour les guirlandes mobiles.  
Forêts, dans vos abris gardez mes voeux offerts !  
À quel amant jamais serez-vous aussi chères ?  
D'autres vous rediront des amours étrangères ;  
Moi de vos charmes seuls j'entretiens les déserts.

François-René de Chateaubriand,  
*Tableaux de la nature*, 1784-1790

#### Étude du poème

1. Cherche la définition des mots compliqués.
2. Souligne les termes du champ lexical de la nature.
3. Quel type de vers est utilisé ?
4. Quels sont les sentiments que le poète ressent ? Justifie ta réponse avec des éléments du texte.
5. Trouve une métaphore et explique-la. Y a-t-il d'autres figures de style ?
6. Quelle relation le poète semble-t-il entretenir avec la forêt ?



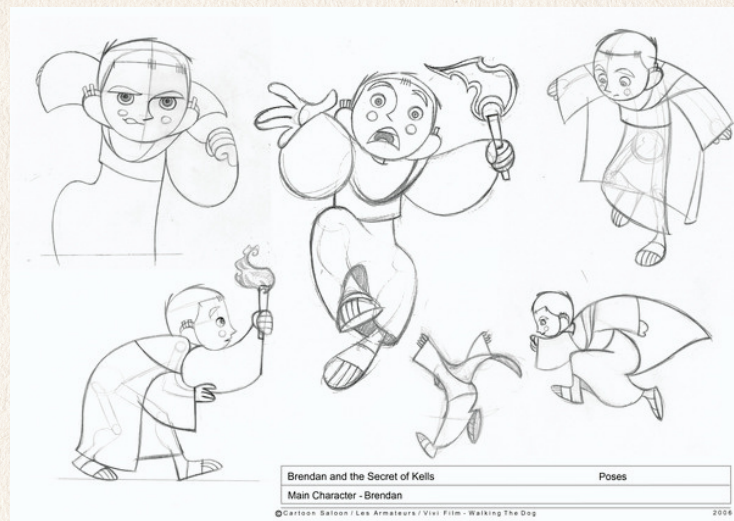
## IV. UN RÉCIT INITIATIQUE



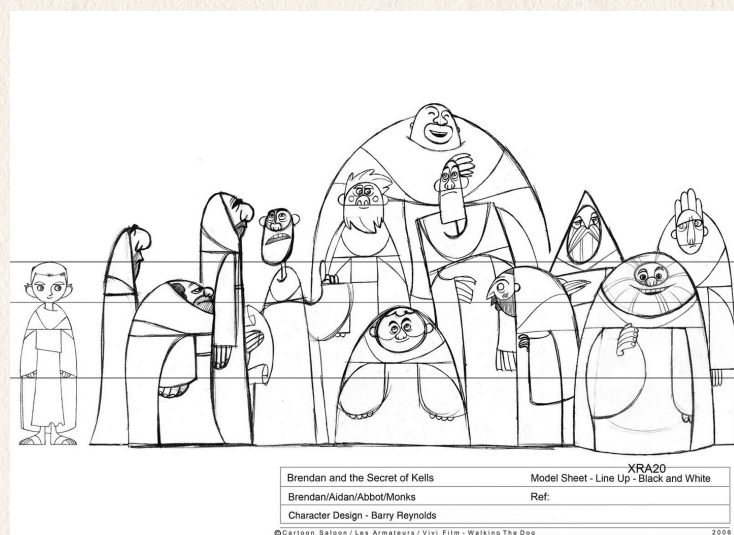
- 1.a. Cherche la définition du terme "initiatique". De quel nom est-il dérivé ?
2. Quelles sont les qualités et les défauts de Brendan ?
3. Quelle responsabilité va venir perturber son quotidien ?
4. Aidan prépare-t-il vraiment Brendan à affronter les dangers qui l'entourent ?
5. Quel ennemi va-t-il devoir combattre ?
6. Par quel procédé cinématographique a-t-on accès à l'imaginaire de Brendan ?
7. Quelles sont les trois étapes de la vie du personnage auxquelles nous assistons ?

## V. UN FILM D'ANIMATION

Croquis tirés du livre - *Designing the Secret of Kells* de T. Moore, R. Stewart & E. Scherrer



1. De quelle année date la première illustration de Brendan ?
2. Combien d'années aura-t-il fallu pour arriver au graphisme final ?
3. Quel trait spécifique ont en commun tous les personnages du film ?
4. Quelle version de Brendan préfères-tu ? Pourquoi ?







Six années seront nécessaires au réalisateur pour convaincre des partenaires financiers, partenaires qu'il va chercher sur le continent européen, en France (les Armateurs<sup>1</sup>, France 2 Cinéma) et en Belgique (Vivi Films), notamment. Entre temps, le scénariste Fabrice Ziolkowski, auteur de la série télévisée **Highlander** (1992-1997), se joint à l'équipe du film en 2003 pour recentrer l'histoire sur un jeune personnage, le petit moine Brendan. Pour renforcer le travail scénaristique et accuser le graphisme, un story-board a dû être élaboré : « *Le story-board final est un multicouche de dessins qui a été scanné, passé en Flash et colorisé ensuite pour servir de modèle aux animateurs. Nous avons aussi fait 200 illustrations de scènes pour fixer les idées en production.* » (T. Moore). Enfin, la phase de production s'est déroulée sur trois années dans différents pays, France, Belgique, Irlande, mais aussi Hongrie et Brésil. Le réalisateur a dû être très attentif aux rendus des animateurs disséminés à travers le monde et bien faire comprendre le type d'animation souhaitée. Pour gérer ces individus aux langues et aux modes de travail quelque peu différents, et aboutir ainsi à une harmonie artistique entre les équipes belge, française, hongroise, etc., Tomm Moore a eu recours au logiciel Upsoft qui lui permettait d'avoir chaque jour les dernières animations des studios et ainsi vérifier plans et scènes. Le budget initial a cependant été légèrement dépassé : 5,8 millions d'euros au lieu des 5,3 prévus. Dès le mois de mai 2006, les voix anglaises ont été enregistrées permettant de mieux travailler visages, expressions et bouches des personnages. Les voix françaises seront, elles, enregistrées en 2008.



1. Combien d'années a-t-il fallu pour trouver le financement nécessaire pour produire le film ?
2. Fais une recherche : qu'est-ce qu'un story board ?
3. Combien a coûté la production du film ?
4. En quelle année ont été enregistrées les voix anglaises ? Combien de temps encore aura-t-il fallu attendre pour avoir une version française ?
5. En sachant que les premiers croquis du personnage de Brendan datent de 1999 et que le film est sorti en salle en 2009, combien d'années aura-t-il fallu en tout pour que ce dessin-animé voit le jour ?



# VI. L'ART DE L'ENLUMINURE



## Copistes et enlumineurs

Extrait tiré du dossier CNC 183

Jusqu'à l'invention de l'imprimerie au milieu du XV<sup>e</sup> siècle, les livres devaient être copiés à la main (manuscrits), ce qui les rendait rares et coûteux. Au Moyen Âge, ce travail était fait par les moines qui écrivaient en latin. Ces chrétiens qui s'étaient retirés du monde pour vivre en communauté dans des abbayes (monastères) consacraient leur vie à Dieu. Il n'est donc pas étonnant que leurs manuscrits soient d'inspiration biblique. Les moines copistes travaillent en collaboration avec les moines enlumineurs dans le scriptorium du monastère. Les enlumineurs rendent les manuscrits plus lumineux en les ornant. Les lettrines (grandes lettres ornées en début de paragraphe), frises, bordures de textes qu'ils dessinent ne sont pas seulement décoratives, mais transmettent un message religieux. Copistes et enlumineurs travaillent sur des parchemins (peaux de veau, mouton, chèvre) avec des plumes d'oiseaux ou des roseaux, de l'encre et de la peinture fabriquées à partir de végétaux.

1. Pourquoi les livres étaient-ils rares et coûteux ?
2. En quelle langue sont-ils écrits ?
3. De quoi parlent les manuscrits ? Pourquoi ?
4. Quelle est la différence entre un copiste et un enlumineur ? Qu'est-ce qu'une enluminure ?
5. Sur quel support écrit-on ?
6. Pourquoi peut-on dire que l'ensemble du dessin-animé *Brendan et le secret de Kells* s'inspire des enluminures ?
7. Mène l'enquête sur le livre de Kells ! A-t-il vraiment existé ? Si oui, de quoi parle-t-il et où se trouve-t-il ?

## Les lettrines

1. Quelle scène et quelle lettre sont ici représentées ?
2. Comment appelle-t-on ce type d'enluminure ?
3. À ton tour, prends la première lettre de ton prénom et imagine une enluminure qui raconte une histoire ou qui représente un trait de ta personnalité.

